

PROGRAMA PILOTO

INFORME RESUMIDO



PROGRAMA PILOTO—INFORME RESUMIDO

Autores del informe

André Couto
Rafael Marques
Milene Matos
Manuel Nunes
Municipality of Lousada, Portugal

Pictures: © IMPRINT+ Team o Public Domain

Contacto

imprintplus@ua.pt

Al comienzo del proyecto IMPRINT+, se llevó a cabo una prueba a pequeña escala sobre la evaluación ecológica y las metodologías de compensación en el Municipio de Lousada, Portugal.

El programa piloto permitió diagnosticar la situación ecológica de Lousada y cartografiar los lugares prioritarios de intervención. La sociedad en general, las empresas, las asociaciones y otros grupos fueron inspirados e involucrados por las comunidades escolares que participan directamente en el proyecto.

Este documento resume los principales hallazgos y conclusiones de este proyecto piloto y demuestra que actuar localmente puede generar grandes impactos positivos a nivel regional, y sobre todo individual.



Co-funded by the
Erasmus+ Programme
of the European Union

2015-1-PT01-KA201-012976

This project has been funded with support from the European Commission. This publication [communication] and all its contents reflect the views only of the author, and the Commission cannot be held responsible for any use which may be made of the information contained therein.

CONTENIDOS

1 ¿DÓNDE?	4
2 ¿QUÉ HICIMOS?	5
2.1 Estudios de biodiversidad	6
2.1.1 Resultados—fauna	7
2.1.2 Resultados—flora	8
2.2 Evaluación ecológica	10
2.3 IMPRINT+ en la práctica	12
2.3.1 Nuestras acciones	12
3 NORMAS	16
CONSORCIO DEL PROYECTO	18



1 ¿DÓNDE?

Lousada es un pequeño municipio en el norte de Portugal. Con una superficie de 96 km² y alrededor de 50,000 habitantes, tiene una alta densidad de población (alrededor de 490 habitantes/km²). El resultado es un paisaje muy condicionado por las actividades humanas. La mayor parte de la tierra se utiliza para la agricultura, principalmente viñedos y campos de maíz; desarrollo urbanístico; y repoblaciones de eucalipto, no autóctono. La expansión e intensificación de estas actividades ha

llevado a la pérdida de muchas áreas naturales y biodiversidad, ya que también se ven afectadas por otros problemas, como la contaminación acuática y los frecuentes incendios de verano.

Sin embargo, Lousada aún conserva un considerable potencial, por sus muchos, aunque pequeños y diseminados restos de hábitats ecológicamente importantes, como bosques caducifolios autóctonos, galerías ribereñas y zonas de matorral.

2 ¿QUÉ HICIMOS?

2.1 Encuestas de biodiversidad

Durante un año realizamos una toma de datos de fauna y flora en veinte lugares de campo, que cubren la mayor parte del paisaje del municipio.

Se aplicaron varias metodologías científicas, con el apoyo de un equipo de biólogos de la Universidad de Aveiro.

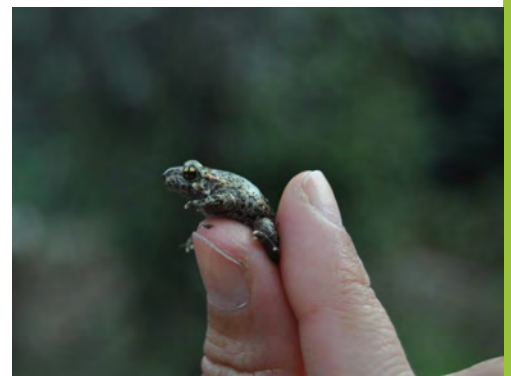
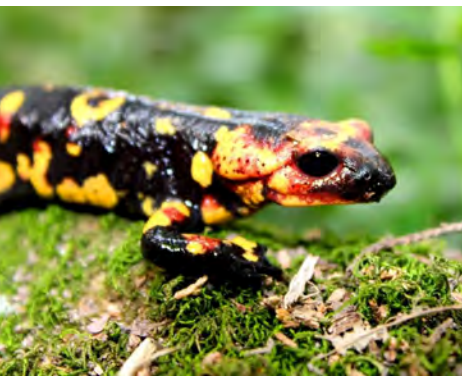
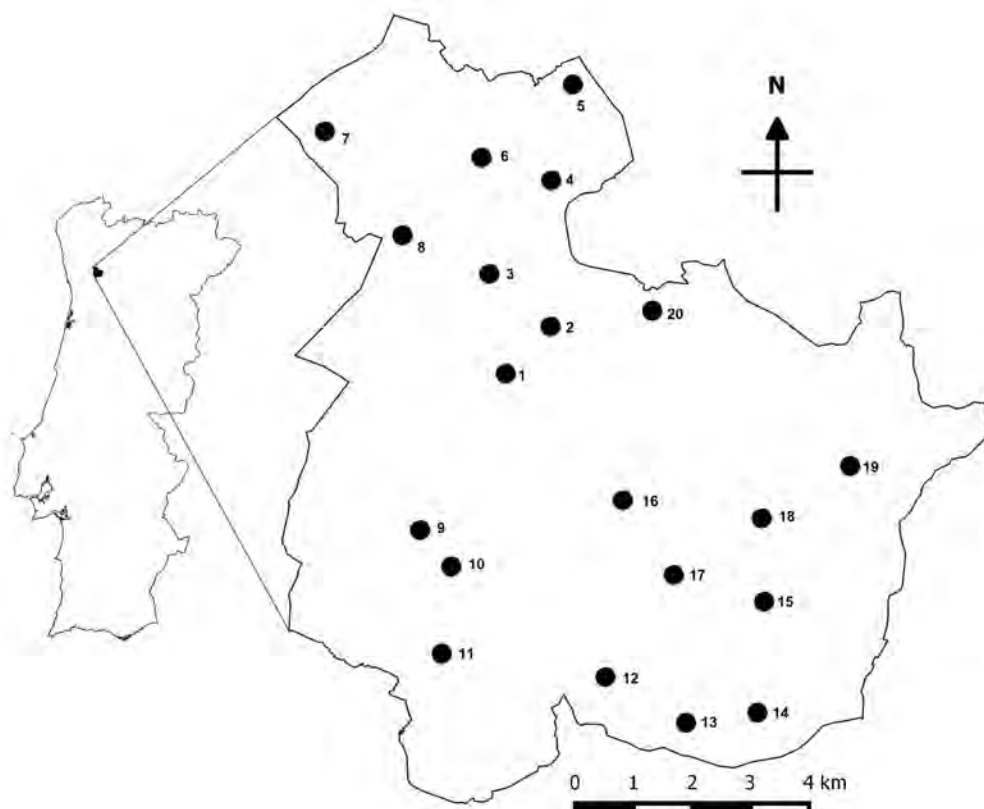


Fig. 1 – Lugares de toma de muestras durante el proyecto piloto IMPRINT + en el Municipio de Lousada, Portugal.



2.1.1 Resultados—fauna

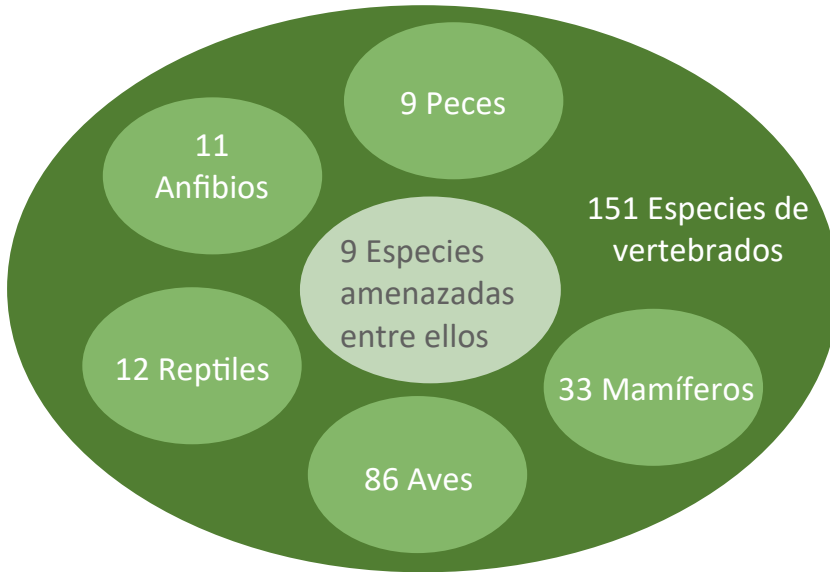


Fig. 2 – Resultados de la evaluación de la fauna en las áreas de estudio.

Fig. 3 – Un pequeño ejemplo de la diversidad de vertebrados encontrados en Lousada. En sentido del reloj: barbo del norte (*Luciobarbus bocagei*), salamandra de rayas doradas (*Chioglossa lusitanica*), serpiente látigo de herradura (*Hemorrhois hippocrepis*), erizo (*Erinaceus europaeus*) y hopoe (*Upupa epops*).



2.1.2 Resultados—flora

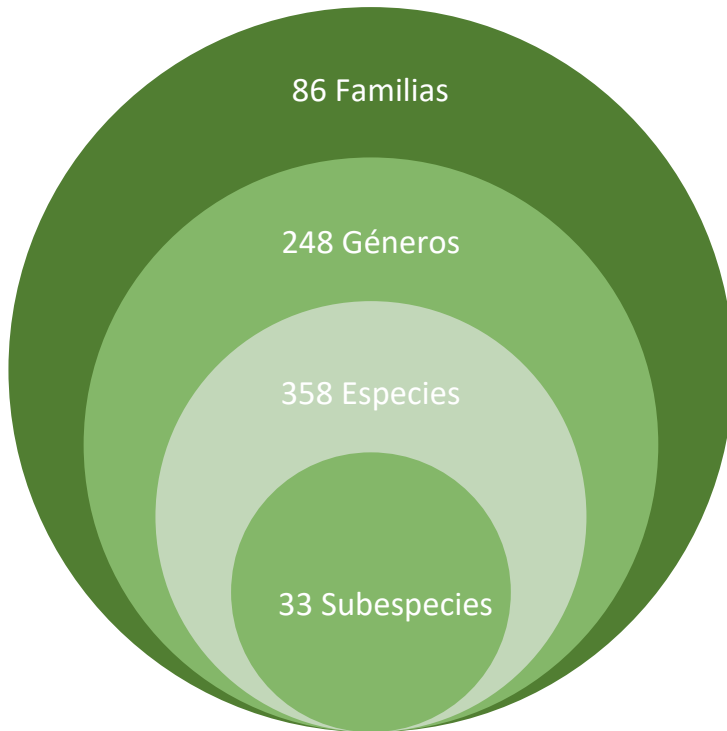


Fig. 4 – Resultados de flora en las áreas de estudio

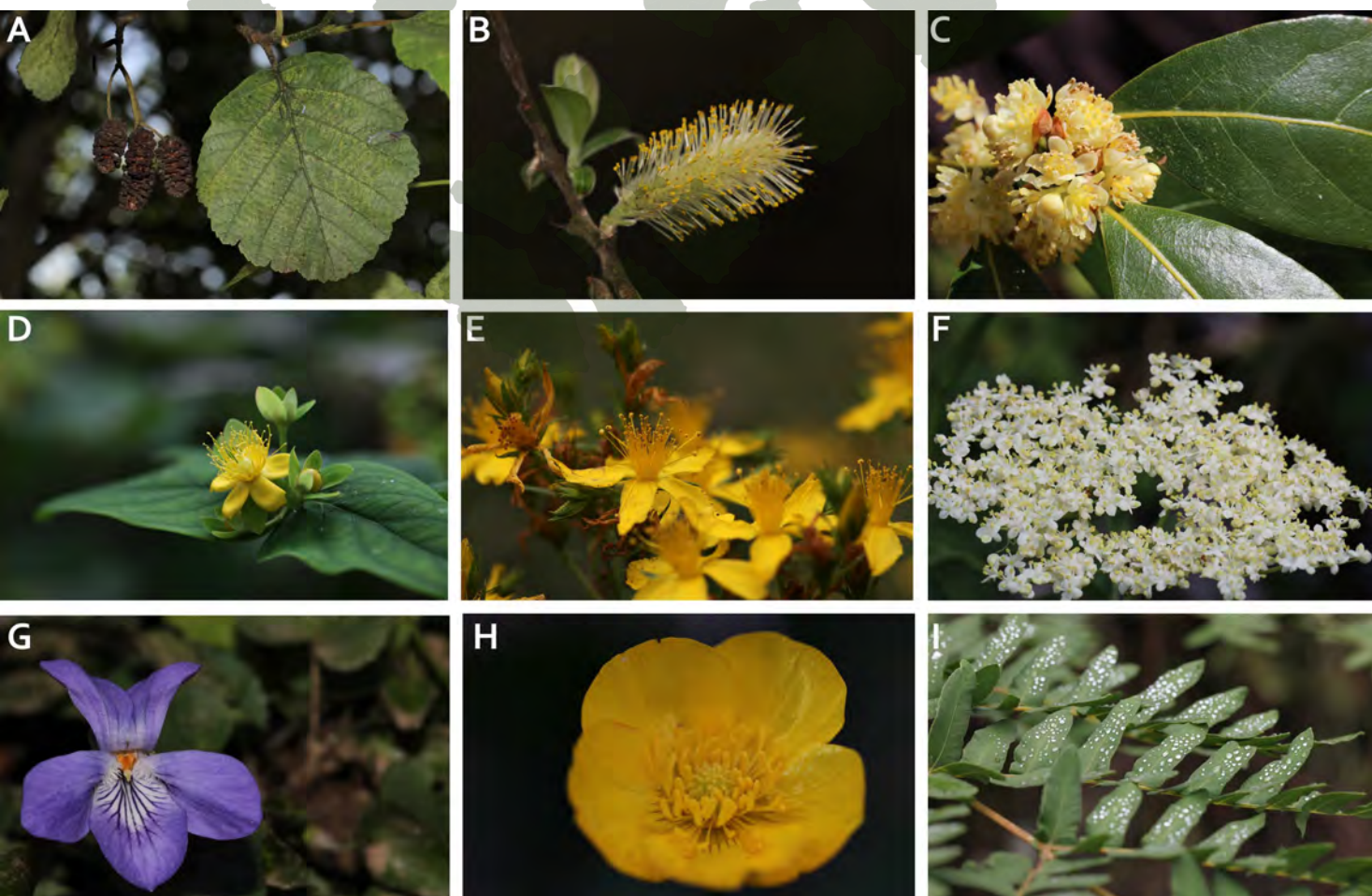


Fig. 5 – Especies bosques caducifolios. A – *Quercus robur* L.; B – *Quercus suber* L.; C – Detalles de la hoja de *Quercus pyrenaica* Willd.; D – *Frangula alnus* Mill.; E – *Crataegus monogyna* Jacq.; F – *Rubus ulmifolius* Schott; G – *Phyllitis scolopendrium* (L.) Newman subsp. *scolopendrium*.





Fig. 6 – Especies de las zonas de ribera A – *Alnus glutinosa* (L.) Gaertn.; B – *Salix atrocinerea* Brot.; C – *Laurus nobilis* L.; D – *Hypericum androsaemum* L.; E – *Hypericum perforatum* L.; F – *Sambucus nigra* L.; G – *Viola riviniana* Rchb.; H – *Ranunculus repens* L.; I – *Osmunda regalis* L.



2.2 Evaluación ecológica

Los datos recopilados permitieron identificar áreas de importancia ecológica que fueron de conservación prioritaria. También se documentaron varios impactos ambientales y áreas degradadas que requerían una restauración urgente.

Fig. 7 – Ejemplos de áreas naturales de alta biodiversidad en el municipio de Lousada.



Arriba a la izquierda: Bosque de ribera bien conservado; derecha: cima con árboles autóctonos; abajo: bosque de especies caducifolias. Estas áreas se usaron como modelos de restauración y acciones de educación ambiental.

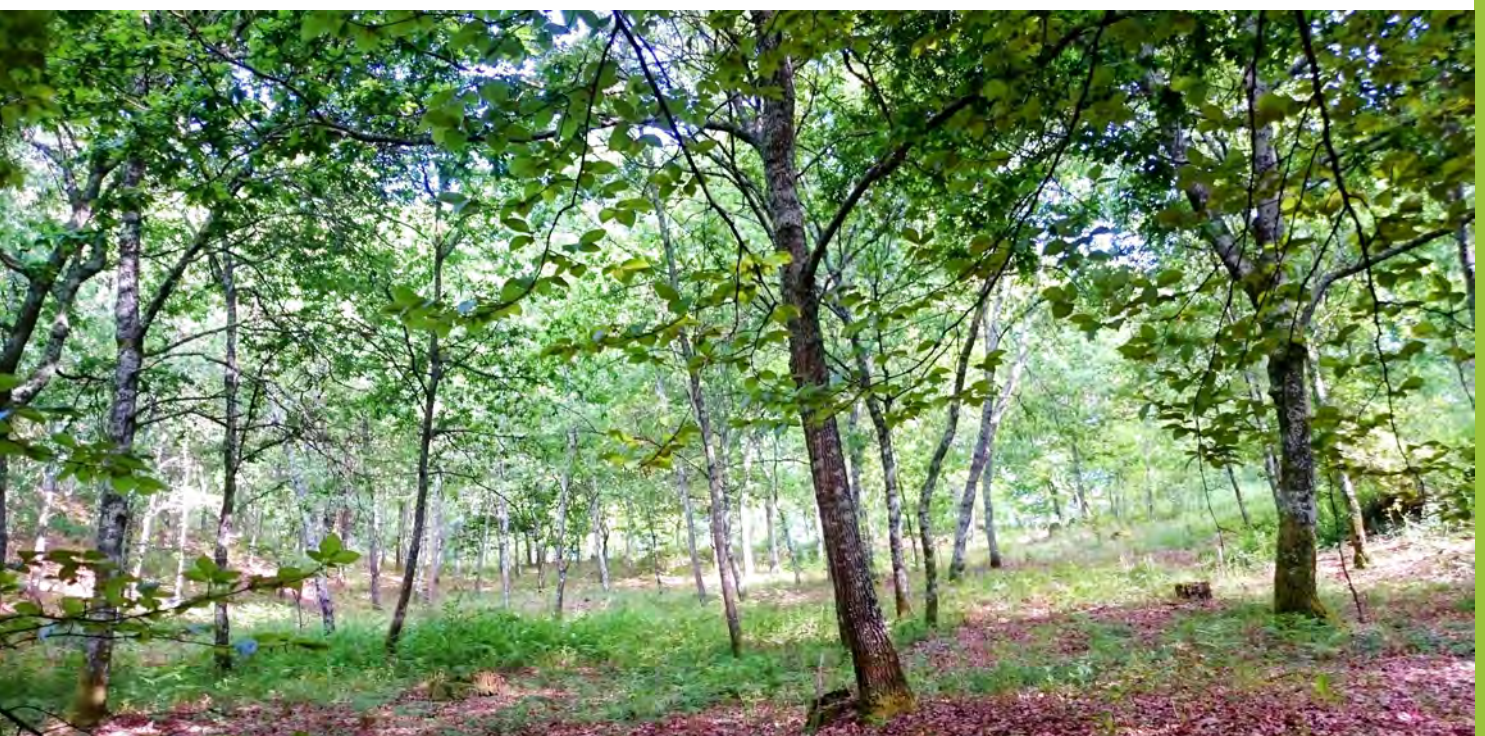


Fig. 8 – Ejemplos de áreas que requerían intervención ecológica IMPRINT+ , en el municipio de Lousada.



Arriba: Orillas donde los árboles de ribera se han talado; abajo: bosque colonizado por vegetación invasora.



2.3 IMPRINT+ en la práctica

Desarrollamos una estrategia para presentar el proyecto a nivel local, creando oportunidades para que la sociedad aprenda sobre los valores naturales de su propio territorio y tome medidas positivas para ayudar en su restauración. Además de presentar el proyecto en varias instituciones y eventos, utilizamos sus directrices y recursos para crear una serie de iniciativas ambientales destinadas a involucrar aún más al público en general, las organizaciones e instituciones participantes.

2.3.1 Nuestras acciones

IIMPRINT+ dissemination

IMPRINT + ha sido presentado a cientos de estudiantes y profesores en las escuelas de Lousada, y también a varias organizaciones y audiencias en eventos públicos locales. Además, el municipio ha promovido presentaciones en eventos educativos y científicos nacionales e internacionales. Estas presentaciones a menudo servían como prelude de las acciones prácticas de compensación y las sesiones de educación ambiental que se describen a continuación.

PlantarLousada - Reforestation campaign

PlantarLousada (Planting Lousada) es una iniciativa destinada a mejorar las áreas ecológicamente degradadas, y se lleva a cabo con la inestimable fuerza impulsora del voluntariado ambiental. En esta campaña, controlamos principalmente las especies exóticas invasoras y las especies de repoblación que contribuyen a aumentar la biodiversidad en Lousada. Durante el proyecto piloto, se llevaron a cabo 15 acciones de reforestación, durante las cuales se mejoraron ecológicamente más de 10 hectáreas de tierra y se sembraron 4500 árboles de 22 especies diferentes. Participaron más de 700 voluntarios y 25 instituciones, contribuyendo con aproximadamente 3000 horas de trabajo a esta causa ambiental. Después del proyecto piloto, el Ayuntamiento continuó la iniciativa con miles de árboles plantados.



LousadaCharcos – Conservación de habitats acuáticos

LousadaCharcos tiene como objetivo mapear, crear y proteger los hábitats de agua dulce del municipio. Hasta ahora, se han mapeado más de 200 humedales y se han construido 6 nuevos estanques con la ayuda de una docena de instituciones y alrededor de 200 voluntarios.



BioLousada – Educación pública medioambiental

BioLousada es un programa de educación ambiental que consiste en actividades mensuales gratuitas que van desde excursiones para observar la fauna y la flora hasta talleres sobre cómo construir nidos o herbarios. Se han realizado más de 20 actividades diferentes con alrededor de 500 participantes.



BioEscola – Educación medioambiental en la escuela

BioEscola (*BioSchool*) comparte gran parte de la filosofía y temática que BioLousada, pero está dirigido a las escuelas, brindando a los docentes del municipio y sus alumnos la oportunidad de tener clases ambientales relacionadas con las materias que están estudiando. Solo en los primeros tres meses, la iniciativa involucró a más de 1000 estudiantes, en más de 40 sesiones educativas solicitadas por maestros y educadores.



BioFest – Festival de naturaleza y medio ambiente

En BioFest, el festival cultural que celebra la vida, el lema es la puesta en valor de los recursos naturales y el paisaje, en una demostración de que la naturaleza es integradora y toca nuestra vida diaria en todos los aspectos: desde lo que comemos y vestimos, la basura que producimos, hasta cosas menos obvias como la música que escuchamos y los libros que leemos. BioFest trajo vida al municipio de Lousada,

con eventos culturales y educativos simultáneos en muchos lugares del municipio. Conciertos de música, obras de teatro, concursos de naturaleza, talleres, conferencias y mercados ecológicos son solo algunos ejemplos de las actividades llevadas a cabo durante todo un fin de semana.



EcoVilar – Campamento internacional de voluntariado

El campamento EcoVilar fue dirigido a la promoción de la sostenibilidad y la conciencia ambiental a nivel internacional. Participaron 15 jóvenes de 9 países diferentes que vinieron a Lousada para ayudar a mejorar la calidad ecológica de Mata de Vilar, un bosque de alto valor de conservación en Lousada. Para ayudar a organizar este evento se contó con las asociaciones ambientales locales.



Desechos sostenibles

Lixo Sustentável (Residuos Sostenibles) es un programa municipal cuyo objetivo es aumentar la conciencia y el nivel de reciclaje de residuos domésticos. Al entregar papel, cartón, vidrio y plástico correctamente separados, a los habitantes de Lousada se les aplicó un descuento en sus impuestos municipales de tratamiento de residuos. Sólo en los primeros seis meses de aplicación, se

recogieron más de 40 toneladas de residuos para reciclar, lo que permitió el ahorro de recursos redujo su depósito en vertederos.



3 NORMAS

Conocer el territorio

El primer paso para compensar tu impacto en el medio ambiente es conocer entorno y comprender las amenazas a las que se enfrenta. Esta información te ayudará a dirigir tus esfuerzos hacia donde realmente importan y te harán trabajar más eficazmente.



No trabajar solo

Lo más probable es que el área que deseas mejorar o proteger no dependa de tí. Involucra a tu comunidad, gobierno local y colaboradores y pídeles que se unan a tí. Esto probablemente aumentará el éxito a largo plazo de tus esfuerzos.

Involucrar a las entidades directamente

Invitar personalmente a las organizaciones (escuelas, ONG, empresas etc.) con las que deseas trabajar es incomparablemente más eficaz que solo publicitar tus proyectos y actividades a través de la prensa o las redes sociales.



Ir más allá de las escuelas

Si bien IMPRINT + se centra en las comunidades escolares, el proyecto puede aumentar su impacto al brindar la oportunidad a todos de unirse. Una forma de hacerlo es promoviendo acciones ambientales los fines de semana y festivos.

El cambio lleva tiempo

Los beneficios de muchas acciones ambientales, como la reforestación y la construcción de estanques no se percibirán de la noche a la mañana. Revisa continuamente las áreas en las que has intervenido y estudia cómo están evolucionando. Esto te permitirá evaluar el éxito de tus esfuerzos y corregir lo que salió mal. También es una gran oportunidad para hacer educación ambiental e involucrar aún más a tu comunidad.



CONSORCIO DEL PROYECTO

universidade de aveiro
departamento de biologia



PORTUGAL—Coordinator
Universidade de Aveiro
Departamento de Biologia
Milene Matos
mlenamatos@ua.pt



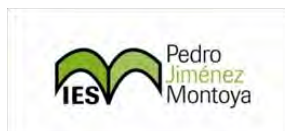
PORTUGAL
Município de Lousada
Manuel Nunes
manuel.nunes@cm-lousada.pt



IRLANDA
Leave No Trace
Maura Lyons
info@leavenotraceireland.org



ITALIA
I.I.S.S. “Cipolla-Pantaleo-Gentile”
Anna Neri
neri.anna@email.it



ESPAÑA
IES Pedro Jiménez Montoya
Manuel Navarro Reyes
manuel.navarro@iespedrojimenezmontoya.es



AUSTRIA
E.N.T.E.R.—European Network
For Transfer and Exploitation of EU Project Results
Dominika Stiger
dominika.stiger@enter-network.eu



Co-funded by the
Erasmus+ Programme
of the European Union

2015-1-PT01-KA201-012976

This project has been funded with support from the European Commission.
This publication [communication] and all its contents reflect the views only of the
author, and the Commission cannot be held responsible for any use which may be
made of the information contained therein.